

La enseñanza de la filosofía a través de las series de televisión: estudio de caso de Merlí

Teaching of Philosophy through television series: a case study of Merlí

6

ARTÍCULO



Aurora Forteza Martínez

Universidad Internacional de La Rioja

Doctora en Comunicación con mención Internacional (Universidad de Huelva). Máster en Tecnologías de la Información y la Comunicación para la educación y el aprendizaje digital (Universidad Nebrija). Máster en Comunicación y Educación en la Red (UNED). Graduada en Magisterio en Educación Primaria con mención en lenguas extranjeras, inglés (UCJC). Diplomada en Magisterio en Educación Infantil (UCLM). Miembro de la Red Interuniversitaria Euroamericana de Investigación Alfamed. Sus líneas de investigación se centran en la narrativa transmedia y televisión educativa, así como el uso y la narrativa en redes sociales, todo ello centrado en la población adolescente y juvenil.

aurora.forteza@unir.net

ORCID: <https://orcid.org/0000-0001-9680-5927>

RECIBIDO: 2023-08-24 / ACEPTADO: 2024-01-24

Resumen:

Las series son uno de los formatos más consumidos por los jóvenes. Gracias a ellas se transmiten enseñanzas con los contenidos que se muestran. El objetivo de este estudio es conocer la relación entre la filosofía y la vida diaria de los adolescentes en la serie *Merlí*. Se ha elegido una metodología cualitativa a través de un análisis de contenidos y de los personajes. Los resultados muestran cómo se acerca la filosofía a los adolescentes a través de los asuntos que a estos les interesa. Se concluye que las

series educativas tienen un gran valor didáctico para la audiencia.

Palabras clave: series, televisión educación, filosofía, adolescentes

Abstract:

Series are one of the formats most consumed by young people. Thanks to them, teachings are transmitted through the content shown. The aim of this study is to find out the relationship between philosophy and the daily life of teenagers in the series *Merlí*. A qualitative me-

thodology has been chosen through an analysis of content and characters. The results show how philosophy is brought closer to teenagers through the issues that interest them. It is concluded that educational series have a great didactic value for the audience.

Keywords: Series, television, education, philosophy, teenagers

1. INTRODUCCIÓN

En los últimos tiempos, los hábitos de la audiencia se han alterado como consecuencia de, entre otros, la llegada de Internet (Forteza-Martínez *et al.*, 2021). Entre las preferencias de los telespectadores, las series de televisión se han convertido en uno de los formatos más escogidos. Ellas han ido ganando importancia en los últimos años en materia de entretenimiento (Moreno-Mínguez & Rodríguez-Julián, 2016). Además, según Galán-Fajardo (2007), "las series de ficción, además de servir de entretenimiento, presentan modelos de identificación que son imitados y que tienden a fomentar y a enraizar, aún más, representaciones estereotipadas" (p.236).

Con la ficción seriada, se muestra la sociedad tal cual es a través de las historias que en ellas se cuentan. Llegan a ser, según Vasallo-de-López (2008), un elemento que "preserva, construye y reconstruye un censo común de la vida cotidiana" (p.38). En definitiva, las series de televisión son un elemento que va a influir en la elaboración de la personalidad de la audiencia, bien sea a través de su comportamiento, o bien a través de la aprobación de los contenidos que en ellas se muestran (Chicharro-Merayo, 2011).

Se ha comprobado cómo, en los últimos tiempos, han aumentado la cantidad de estudios vinculados con las series de televisión, bien desde un análisis basado en el entretenimiento (Álvarez-Rodríguez, 2021), relacionados con la cultura y los medios de comunicación (López-Rodríguez & Raya-Bravo, 2019), así

como elementos discursivos y audiovisuales (Masanet & Fedele, 2019; Barra & Scaglioni, 2020; Castro & Cascajosa, 2020; De-Caso-Bausela *et al.*, 2020; Wilke-François & Seide-Froemming, 2021).

Entre los géneros de las series de televisión, las más populares entre la población juvenil son las conocidas como series de televisión para adolescentes, las cuales presentan unas características peculiares que facilitan su clasificación (Fedele & García-Muñoz, 2010). Según diferentes investigadores, este tipo de series se caracteriza porque los actores suelen ser adolescentes y la audiencia que las ve suele ser un público juvenil (Davis & Dickinson, 2004; Ross & Stein, 2008).

De acuerdo con diversos estudios, las historias que se narran en este tipo de series giran en torno a dos ambientes: el entorno familiar y el educativo. Este segundo es el que mayor presencia tiene en las escenas (García-Muñoz & Fedele 2011; Lacalle, 2013). En este sentido, se les otorga mucha importancia a las tramas centradas en elementos sociales, como las relaciones con los de su edad (Lacalle, 2013), así como aquellas historias que ponen el foco de atención en los conflictos de los jóvenes, la rebeldía contra el adulto o el control de los propios sentimientos, entre otros (Falcón & Díaz-Aguado, 2014).

Entre otras temáticas mostradas en estas series, se destacan las vinculadas con el autoconcepto y el desarrollo del carácter y la personalidad (Falcón & Díaz-Aguado, 2014), del mismo modo la representación de los roles y este-

reotipos asociados a los géneros (Signorielli, 2007; García-Muñoz & Fedele, 2011; Masanet y Aran-Ramspott, 2016), así como la eliminación de las barreras impuestas por ser hombre o mujer (Raya-Bravo *et al.*, 2019; Masanet & Fedele, 2019; Mateos-Pérez, 2021). Es importante resaltar aquellos que analizan la creación de identidades (Padilla-Castillo & Sosa-Sánchez, 2018) o temas didácticos (Forteza-Martínez & Conde, 2021; Forteza-Martínez, 2023).

En líneas generales, los actores que interpretan a los protagonistas de estas series suelen tener una serie de peculiaridades concretas. Tal y como expresa Lacalle (2013), las peculiaridades se tratan sobre ser “joven, atractivo y vestido a la moda, perteneciente a una uniforme clase media y media-alta” (p.30). Además, normalmente en las series de televisión para adolescentes tienden a presentarse historias donde se muestran las primeras relaciones de pareja; estas son vistas como un verdadero amor platónico, donde los protagonistas las experimentan como si fuesen el amor para toda la vida (Masanet & Aran-Ramspott, 2016).

Entre las series para adolescentes destaca *Merlí*, que ha logrado gran éxito de audiencia. Como consecuencia de ello, se han realizado numerosas investigaciones en torno a ella, donde se han estudiado elementos como sus elementos discursivos (Martínez-Pérez, 2020), los aspectos vinculados con la educación sexual (Alcalá-Angiano *et al.*, 2018) o la libertad de pensamiento y expresión (Pascoal & Novaes, 2019). Además, se ha analizado la serie desde un punto de vista educativo (Leduc & Acosta, 2017; Cambra-Badii & Mastandrea, 2020), así como la importancia que le dan los jóvenes a la filosofía a raíz de ver la serie (Martínez-Cantos & Rodó-de-Zárate, 2020).

Esta investigación pone el foco de atención en los personajes y temáticas filosóficas que se re-

flejan en *Merlí*, ya que muestra el día a día de los adolescentes en un centro educativo, donde se reflejan los conflictos que se pueden presentar en esta etapa de la vida y sus posibles soluciones a través de la reflexión y el pensamiento filosófico. Esta serie pertenece al género de la dramedia y consta de tres temporadas y 40 episodios, con una duración media de 50 minutos por capítulo. Fue creada por Héctor Lozano, dirigida por Eduard Cortés, producida por Veranda TV y emitida en TV3 entre el 2015 y el 2018. Actualmente, se puede ver en la web RTVE Play y en la plataforma *Prime Video*.

Para ello, se plantea como punto de partida de investigación la siguiente pregunta: ¿Cómo se relaciona la filosofía con los problemas cotidianos de los jóvenes?

2. METODOLOGÍA

Esta investigación tiene como objetivo general conocer la relación entre la filosofía y la vida diaria de los adolescentes en la serie *Merlí*. Además, como objetivos específicos se plantean: 1) estudiar los personajes que aparecen en la serie, y 2) identificar las enseñanzas de *Merlí* y su vinculación con los conflictos de los jóvenes.

Para conformar el corpus de este estudio, se ha visualizado la totalidad de la serie con el propósito de realizar un análisis manual completo tanto de sus temáticas, como de los personajes. Además, se ha llevado a cabo una amplia y actualizada revisión bibliográfica para asentar las bases teóricas al estudio. Para la clasificación del análisis de control y formato se ha tenido en consideración el criterio de la investigadora, basado en matrices de análisis ya elaboradas en estudios previos.

Con el fin de dar respuesta a los objetivos propuestos en esta investigación, se ha escogido una metodología cualitativa, con apoyo cuanti-

tativo. Se ha desarrollado un análisis de contenido, ya que este estudio cumple los criterios establecidos por Igartúa-Perosanz (2006) para “abordar científicamente el análisis de los mensajes (cualquiera que sea su naturaleza), comprender su génesis y proceso de formación, y obtener descripciones precisas de su estructura y componentes” (p.180).

Por otra parte, se van a analizar los personajes, al contabilizar para ellos todos los que aparecen en la serie. Se estudian los siguientes elementos (Tabla 1).

Tabla 1

Categorización análisis personajes

Tipo personaje	Profesores/Alumnos/Familiares/Otros
Género	Hombre/Mujer/Otro
Nacionalidad	Española/Otra
Edad	Adolescente/Adulto/Adulto tardío
Orientación sexual	Heterosexual/Homosexual/Bisexual/No especificado
Formación académica	Sin estudios/Ed. Secundaria/Universitarios/No especificado

Fuente. Elaboración propia

De acuerdo con Koeman *et al.* (2007), al estudiar un personaje resulta imprescindible que este aparezca en escena, así como que tenga diálogo con otros personajes.

El análisis de los personajes es visto como un elemento esencial para construir las historias que se muestran en las series. Los personajes llegan a crear vínculos afectivos con los espectadores. Así lo expresa Galán-Fajardo (2006), al decir que:

El proceso de caracterización de los personajes en las series de televisión exige una elaboración profunda y detallada, incidiendo en su pasado y en sus motivaciones para poder explicar

las acciones que tendrán lugar durante la evolución narrativa de la historia. (p.65)

Además, se realizó un análisis narrativo (Fisher, 1985) para estudiar los elementos discursivos de la serie a través de personajes, trama, estructura narrativa y temáticas. Todos y cada uno de los capítulos fueron visualizados y revisados de manera independiente y los datos se analizaron de forma que pudieran dar respuesta a los objetivos planteados Marradi *et al.* (2018).

3. RESULTADOS

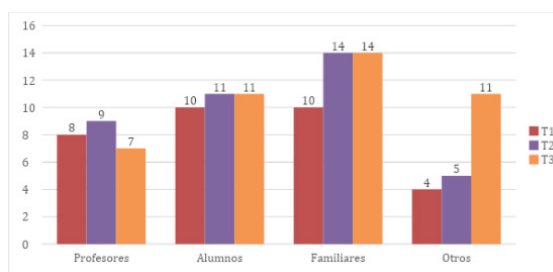
En relación a los resultados, estos se estructuran en torno a dos grandes bloques: 1) personajes; y 2) temáticas.

3.1. PERSONAJES

En la serie *Merlí*, los personajes son estables a lo largo de las tres temporadas, ya que se mantienen durante toda la serie, aunque hay algunas incorporaciones y bajas. Cabe destacar que un personaje cumple una doble función; es decir, es docente y familiar. Por ello, en la primera temporada hay 32 personajes; en la segunda, 37; y en la tercera y última, hay un total de 41 (Gráfico 1).

Figura 1

Total de personajes en Merlí por temporadas



Fuente. Elaboración propia

Al analizar los personajes principales, que son aquellos que tienen una mayor presencia dentro de una serie, en la primera temporada hay un total de 10 (31,25%), y hay 11 tanto en la segunda (30,55%) como en la tercera temporada (26,82%).

En lo referente al perfil socio-demográfico de la primera temporada, 17 son hombres (54,83%) y 14 son mujeres (45,17%). Con respecto a la edad, 10 son adolescentes (32,25%), con edades comprendidas entre los 17 y los 19 años; 19 están en la franja de edad de los 30 a los 55 años, lo cual se considera edad adulta (61,29%); y 2 tienen más de 60 años, lo cual los sitúa en la edad adulta tardía (6,46%). Se observa, además, que todos los personajes son de origen español, ya que no existen individuos de otras nacionalidades.

En la segunda temporada, 20 son hombres (52,63%) y 18 son mujeres (47,37%). En lo que a la edad se refiere, 11 son adolescentes (28,94%), 25 están en la franja de la edad adulta (65,78%), 1 es un niño menor de 5 años (2,64%) y 1 se sitúa en la adultez tardía (2,64%). En lo que a la nacionalidad de los personajes se refiere, 37 son españoles (97,36%) y 1 es una chica de origen ucraniano (2,64%).

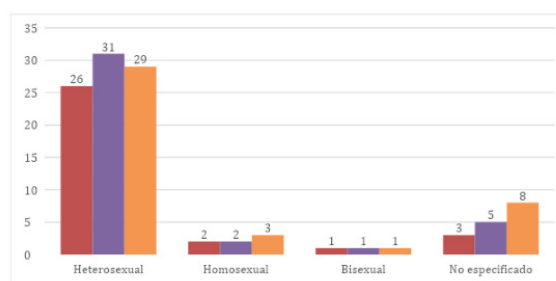
En la tercera y última temporada, hay un total de 20 hombres (48,78%) y 21 son mujeres (51,22%). Al prestar atención a la edad, 11 son adolescentes (26,82%), 28 están en la franja de edad de la edad adulta (68,29%), 1 es un niño menor de 5 años (2,44%) y 1 tiene más de 65 años (2,44%). En lo que respecta a la nacionalidad de los personajes, 40 son españoles (97,56%) y 1 es una chica ucraniana (2,44%).

Al examinar la orientación sexual, se aprecia cómo, en las tres temporadas, predominan los personajes heterosexuales. La primera temporada es donde más se muestra este grupo (83,87% en la primera temporada, 81,87% en

la segunda temporada y 67,44% en la tercera temporada). En relación a la homosexualidad, se observa cómo también queda representada en la serie. Este grupo es más representado en la última temporada (6,45% en la primera temporada, 5,26% en la segunda temporada y 7,14% en la tercera temporada). Por último, la bisexualidad también es un colectivo que también se ve reflejado. Esta orientación se ve reflejada a través de un mismo personaje en las tres temporadas (3,22% en la primera temporada, 2,63% en la segunda temporada y 2,38% en la tercera temporada) (Gráfico 2).

Figura 2

Orientación sexual de los personajes en Merlí

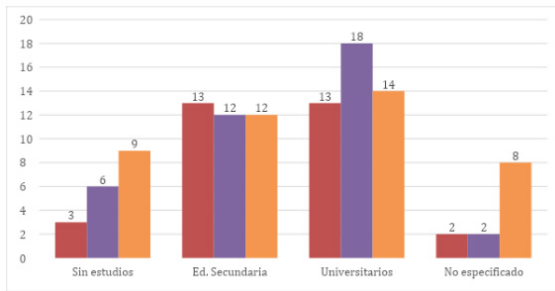


Fuente. Elaboración propia

En lo referente a la formación académica, los personajes que poseen estudios universitarios son el grupo mayoritario en las tres temporadas. Ellos son más representados en la segunda temporada (41,93% en la primera temporada, 47,36% en la segunda temporada y 33,33% en la tercera temporada). Aquellos que están cursando Educación Secundaria, o que ya han finalizado estos estudios, son el segundo más numeroso. Para ellos, destaca la primera temporada como la más representativa (41,93% en la primera temporada, 31,57% en la segunda temporada y 28,57% en la tercera temporada). El grupo que no tiene estudios es el tercero, que cuenta con mayor representación en la tercera temporada (9,67% en la primera temporada, 15,78% en la segunda temporada y 21,42% en la tercera temporada) (Gráfico 3).

Figura 3

Formación académica de los personajes en Merlí



Fuente. Elaboración propia

3.3. TEMÁTICAS

En la serie se tratan diferentes temáticas a través de los filósofos, donde se asocia cada uno de ellos a los diferentes aspectos y problemas que preocupan a los adolescentes (Tabla 2).

Tabla 2

Filósofos asociados a temáticas por capítulos

Temporada	Capítulo	Título	Temas que trabaja
1	1	Los peripatéticos	Capacidad de reflexionar
1	2	Platón	Amor platónico; realidad
1	3	Maquiavelo	Éxito en la vida; poder del Estado
1	4	Aristóteles	Felicidad
1	5	Sócrates	Cuestionar las cosas; desconfianza
1	6	Sohapenhauer	Deseo; sufrimiento
1	7	Focault	Normalidad
1	8	Guy Debord	Exposición en las redes; espectáculo
1	9	Epicuro	Dinero; hedonismo
1	10	Los escépticos	Epogeo

1	11	Los sofistas	Educación y trabajo
1	12	Hume	Percepciones
1	13	Nietzsche	Muerte; seguir las normas
2	1	Los presocráticos	Principio de todo; cuestionar las cosas
2	2	Thomas Hobbes	Demagogia; caos
2	3	Los estoicos	Ausencia de pasión
2	4	Kant	Mentira
2	5	Hiparquía	Superfluo; austeridad
2	6	Montaigne	Verdad
2	7	Judith Butler	Libertad sexual
2	8	Freud	El inconsciente
2	9	Descartes	Existencia; duda
2	10	Engels	Dinero; amor; familia
2	11	Zizek	Amor
2	12	El taoísmo	La vida
2	13	Boecio	Libertad
3	1	Walter Benjamin	Historia; interpretación de los hechos
3	2	Adam Smith	Éxito
3	3	Albert Camus	Suicidio; sentido de la vida
3	4	Karl Marx	Sociedad capitalista; consumo; dinero
3	5	Hannah Arendt	Perdón
3	6	Kierkegaard	Tomar decisiones
3	7	Thoreau	Desobediencia civil
3	8	Plotino	Belleza; conocerse a si mismo

3	9	Zygmunt Bauman	Incertidumbre; tomar decisiones; realidad líquida
3	10	Heidegger	Muerte; planes de futuro
3	11	Hegel	Dialéctica para llegar al conocimiento
3	12	San Agustín	Paso del tiempo
3	13	Los peripatéticos del siglo XXI	Futuro; estudios; universidad
3	14	Merlí Bergerón	Muerte; amistad

Fuente. *Elaboración propia*

Con Platón se transmiten enseñanzas relacionadas con el amor platónico, donde se trata de exponer su significado. Se les hace ver que el amor es el impulso que lleva hasta el conocimiento de lo que es la belleza, lo que permite distinguir entre el mundo sensible y el mundo de las ideas. Por otra parte, a través del mito de la caverna de Platón se insta a que se debe de mirar más allá, con el fin de comprender lo que realmente ocurre alrededor de cada persona.

Con Maquiavelo, se transmite la idea del éxito en la vida y del poder que tiene el Estado en la vida de las personas.

Merlí: Maquiavelo dice las cosas tal como son. Que la fuerza es la fuerza. Que la violencia es la violencia y la mentira es la mentira. Y que no hace falta disimularlo con ideales bonitos.

Tania: ¿Qué significa que no hay que disimularlo?

Merlí: Pues que, en definitiva, Maquiavelo defiende el mal para salvar el Estado. Dime Gerard.

Gerard: Hay algo que no me cuadra. ¿Por qué es importante salvar un Es-

tado que pueda dañar a sus ciudadanos? ¿Merece la pena salvarse si el fin justifica los medios? ¿Qué justifica el fin?

Merlí: Es la reflexión más inteligente que me ha hecho nunca un alumno.

Merlí (TV3: 28 de septiembre de 2015). Temporada 1. Capítulo 3: Maquiavelo

Con Aristóteles, se introduce el tema de la felicidad. Se explica que sin la amistad no es posible que se produzca la eudaimonía, es decir, la felicidad; aunque conseguirla se ha convertido en una obsesión para la sociedad.

Se considera esta como un derecho para ellos, aunque es al finalizar la vida cuando se puede hacer balance sobre si se ha sido feliz.

Con Sócrates, se introduce la desconfianza y el cuestionar las cosas, como plantearse si los padres hacen bien en inculcar ideas a sus hijos al pensar que es lo mejor para ellos. Por ello, se anima a desconfiar de todo aquello que se les presente ante ellos. Con Schopenhauer, se trata el deseo y el sufrimiento.

Merlí: Según Schopenhauer, el hombre es una criatura asquerosa. Desear la inmortalidad del hombre es desear la perpetuación de un gran error. ¿Cómo puede ser que el hombre sea corrupto, torturador, asesino, que organice guerras, genocidios? (...) Según Schopenhauer, los animales no son crueles en sí mismos; para el hombre sí, porque hay que ser inteligente para querer hacer daño. (...) Para Schopenhauer, la única manera de combatir el deseo era optar por la nada. La nada es el vacío, la ausencia de deseo. Para él, era la única vía para luchar contra el sufrimiento.

Merlí (TV3: 19 de octubre de 2015). Temporada 1. Capítulo 6: Schopenhauer

Con Guy Debord, trata temas relacionados con la sociedad del espectáculo, como son las redes sociales.

Merlí: Se llama Guy Debord. Según él, el nuestro es un modelo de sociedad que ha convertido la vida de la gente en un espectáculo. Para este pensador, que no conocía las redes sociales, vivimos en una especie de pantalla global donde todo el mundo quiere ser visible a cualquier precio. Dicho de otra manera, si no te muestras, no existes. (...) Según Guy Debord, el hombre se convierte en espectador de sí mismo cuando se ve reflejado en cualquier pantalla. Pero también se convierte en un ser pasivo, incapaz de tomar decisiones, incapaz de vivir su propia vida.

Merlí (TV3: 2 de noviembre de 2015). Temporada 1. Capítulo 8: Guy Debord

Con Epicuro, se habla del hedonismo, que es vivir por y para lograr el placer, y del dinero. Se lo explica con el término de la ataraxia, que es la ausencia de toda perturbación. Sin embargo, plantea que es complicado alcanzar la felicidad sin dinero. Por otra parte, con los escépticos se expone el apogeo.

Merlí: Apogeo. Suspensión del juicio, estar atento a las cosas que pasan, pero no pronunciarse sobre la realidad. (...). Los escépticos no aspiraban a nada más que al silencio para no tener que separarse de la realidad de las cosas que pasan. Se limitan a observarlas. El escéptico mira con atención, examina, considera los hechos y calla. No emite juicios, apogeo.

Merlí (TV3: 9 de noviembre de 2015). Temporada 1. Capítulo 9: Epicuro

Con los sofistas, se expone la relación entre educación y trabajo, al tratar la sobre cualifica-

ción académica actual y la falta de oportunidades laborales, donde el trabajo es entendido como un medio para lograr un objetivo a través del sacrificio. Por otra parte, las percepciones y los sentimientos se enseñan a través de Hume, lo que evidencia que la recepción de un hábito no explica la verdad de las cosas, ya que resulta necesario basar los conocimientos en la experiencia.

A través de Nietzsche, se presenta el tema de la muerte y Dios.

Merlí: Nietzsche habla de la muerte, concretamente de la muerte de Dios. Dice que entre todos le hemos matado porque los hombres no le necesitamos para vivir. Hasta ahora hemos vivido bajo la sombra de un padre protector, que nos ha dicho cómo debemos comportarnos. Ha hecho que nos sintiéramos culpables cuando no hemos hecho bien las cosas, pero ahora podemos romper con ese padre, podemos construir nuevos valores que no tengan nada que ver con la idea de Dios.

Merlí (TV3: 7 de diciembre de 2015). Temporada 1. Capítulo 13: Nietzsche

Con los presocráticos, se anima a los jóvenes a cuestionar el origen de las cosas y conformarse con lo que dictan las normas, al preguntarse cuál era el elemento principal que hace que las cosas sean como son, lo que se conoce como argé, que es principio de todo lo que rodea a las personas. Para trabajar la demagogia y el caos, se estudia a Hobbes, quien explica que el hombre suele ser un lobo para el mismo hombre, pues es un ser egoísta por naturaleza. Por ello, se requiere de un gobierno capaz de organizar y velar por la seguridad y el orden de la sociedad.

El mundo de las pasiones se trabaja con los estoicos, ya que hablaban de la *apatheia*, que es la ausencia de cualquier tipo de pasiones. Se dejan llevar únicamente por la razón, para superar los deseos y los medios. Con Kant, se introduce el tema de la mentira, quien afirma que no se debe mentir bajo ninguna circunstancia, incluso cuando se crea que está justificado. Esto expone que la verdad debe estar por encima de la integridad física de cualquier persona.

Con Hiparquía, se trata la austeridad y lo superfluo:

Merlí: Hiparquía llevaba una vida alejada de los suyos. Creía que, para llegar a la felicidad teníamos que deshacernos de todo lo superfluo. Desde la más absoluta austeridad, quería poner en evidencia la artificiosidad de nuestra vida. (...). Para ella, la felicidad no consistía en vivir de acuerdo con la multitud. En la filosofía cínica no hay diferencia entre la imagen que proyectamos y quiénes somos realmente. (...) Hiparquía solo se vestía con cuatro trapos y tenía una ley muy sencilla: satisfacer solo las necesidades más elementales.

Merlí (TV3: 17 de octubre de 2016). Temporada 2. Capítulo 5: Hiparquía

También se habla de la verdad con Mointagne, a través del término *aretheia*, que hace referencia a todo aquello que se muestra a las personas tal y como son. Ahí, la verdad se encuentra fuera de toda contradicción, ya que existe por sí misma. Ante la llegada de una profesora transgénero, se trata el tema de la libertad sexual, con la filósofa Judith Butler.

Merlí: Judith Butler, una de las grandes teóricas feministas del momento '*queer*'. Según su teoría, nuestro sexo,

es decir, aquello que supuestamente nos define como hombres o como mujeres, no es más que una construcción social. El hecho de ser un hombre o una mujer no está determinado por nuestro nacimiento, sino que nos han enseñado a ser así. Hemos aprendido a ser hombres o mujeres en un contexto cultural y educativo que tiene como norma la heterosexualidad. Todo aquello que se salga de esta norma está excluido. (...). Defiende que no tenemos por qué percibirnos obligatoriamente ni como hombres ni como mujeres; es decir, de la misma manera que construimos el género, también podemos deconstruirlo yendo más allá de sus limitaciones.

Merlí (TV3: 31 de octubre de 2016). Temporada 2. Capítulo 7: Judith Butler

Gracias a Freud, se explica el inconsciente y sus consecuencias sobre las actuaciones del ser humano. El inconsciente se muestra como aquello que nos obliga a hacer cosas inexplicables o tener sentimientos que no se sabe muy bien por qué se sienten. Asimismo, aspectos como la existencia y la duda se presentan a través de Descartes:

Merlí: Descartes, a diferencia de otros pensadores, no empieza estableciendo verdades sobre cómo es el mundo y qué es el ser humano y qué es el alma. Él se pregunta de qué manera se puede llegar a una verdad de la que estemos plenamente seguros.

Merlí (TV3: 14 de noviembre de 2016). Temporada 2. Capítulo 9: Descartes

Se establece una relación entre el dinero, el amor y la familia a través de dos frases del filósofo Engels: "En la historia de la humanidad,

hay dos grandes negocios: el negocio de tener dinero y el negocio de hacer el amor” y “La familia es un instrumento del aparato ideológico del Estado”. El amor se analiza con Zysek, al explicar que en cualquier relación amorosa resulta imprescindible querer a la persona con sus imperfecciones, al aceptarla con todos sus defectos. Con el taoísmo, se explica la vida y los riesgos que ella conlleva, donde el arte de vivir se parece más a la navegación que a la guerra, donde es necesario correr riesgos, ya que sin riesgo no hay libertad.

Por otra parte, la felicidad se introduce con una frase de Boecio: “Si quieres ser feliz, no bases tu felicidad en unos cimientos tan frágiles como los de la suerte”. Se aclara que, para Boecio, existe la posibilidad de que el destino de las personas sea controlado por Dios. Se llega a pensar que, si esto es así, automáticamente se anula la capacidad de libertad de los hombres.

Se trata el éxito y la envidia de la mano de Adam Smith, cuando se expresa que, en la mayoría de las ocasiones, saber que una persona triunfa en cualquier aspecto de su vida provoca la envidia de la sociedad.

Se trata de la sociedad capitalista, del consumo y del dinero cuando se habla de Karl Marx y de lo que él exponía cómo el fetichismo de la mercancía. Se oculta cuáles son sus condiciones de producción, donde el ser humano es un simple instrumento en una cadena de producción.

Con Hannah Arendt se cuestiona cuáles son los límites del perdón y si se debe perdonar cualquier cosa, como el exterminio nazi. Según esta filósofa, a todos los que no están dispuestos a pensar no se les puede perdonar y no puede haber perdón sin arrepentimiento. De Kierkegaard se explica la toma de decisiones, ya que se está solo y cada uno es responsable de sus decisiones, lo que genera miedo y angustia por el hecho de tomar decisiones propias.

La belleza se asocia a la idea de conocerse a uno mismo, tal y como expresa Plotino, lo que genera un debate sobre la belleza y su subjetividad. Para ello, se explica que es necesario conocer las dos posibilidades de belleza: la del cuerpo (mundo sensible) y la del alma (mundo inteligible).

Merlí: La verdadera belleza no reside en la materia, en el cuerpo. La materia es gea, es el mal. Plotino dice: “Dirige la mirada hacia tu interior y a través de la reflexión y el pensamiento hace que el alma sea bella, porque cuando el alma es reflexiva se embellece. Pero cuando no lo es, entonces solo es esclava de su propio cuerpo”.

Merlí (TV3: 13 de noviembre de 2017). Temporada 3. Capítulo 8: Plotino

La incertidumbre y la toma de decisiones también es visible en la serie gracias a Bauman. Se muestra la sociedad actual como algo precario, que cambia muy rápido, donde estamos obligados a tomar decisiones cada vez con más celeridad y rapidez. A la vez, tenemos menos capacidad de decisión. Se vive en una sociedad líquida en la que es prácticamente imposible tomar decisiones sensatas.

La muerte, aspecto que incomoda a los alumnos, se explica con Heidegger:

Merlí: Sabemos perfectamente que estamos condenados a morir, pero nos comportamos como si no lo supiéramos. Según Heidegger, vivimos en la modalidad del todavía no, me falta tanto para morir que no me tomo la molestia de pensar en ello. Y esa es la paradoja. Sé que me voy a acabar, pero eso no me impide hacer planes de futuro. (...). Heidegger distinguía entre dos tipos de existencia: lo que él llama-

ba la existencia auténtica y la existencia inauténtica. Podríamos decir que la existencia inauténtica sois vosotros, los que ponéis esas caras cuando os hablan de la muerte. (...). La inexistencia inauténtica es la de los que viven pendientes de los planes de futuro para intentar negar que morirá. Y la existencia auténtica es la de los que saben que morirán, pero eso no les impide vivir. Incluso, pueden vivir con más alegría, porque lo que provoca la angustia no es la muerte en sí mismo, sino hacer como si no existiera.

Merlí (TV3: 27 de noviembre de 2016). Temporada 3. Capítulo 10: Heidegger

Con Hegel, se aborda la dialéctica para llegar al conocimiento, donde se explica cuál es el camino para alcanzar el saber absoluto. Para ello, se trabaja este concepto mediante una asociación de conocimientos. Se emplea la moraleja del amo y del esclavo, donde hay personas que tienden a ejercer el poder, mientras que otros se encuentran sometidos.

Por último, se trabaja el paso del tiempo con San Agustín de Hipona. Se usa un reloj de arena, ya que representa gráficamente ese paso del tiempo. Este término resulta difícil de definir por parte de los jóvenes. Por ello, se pone como ejemplo una frase dicha por el filósofo: "Si nadie me pregunta qué es el tiempo, lo sé muy bien. Pero si me lo preguntan e intento explicarlo, no sé qué decir". San Agustín lo delimita al decir que el presente es un punto sin extensión entre dos nada: el pasado, que ya no existe, y el futuro, que aún no existe. Por ello, se asocia el tiempo con la felicidad, ya que no se puede disfrutar para siempre de las cosas debido a que una vez que se poseen, se tiene miedo a perderlo.

4. CONCLUSIONES Y DISCUSIÓN

Una vez expuestos los resultados, se observa cómo estos dan respuesta al objetivo propuesto para el presente estudio, conocer la relación entre la filosofía y la vida diaria de los adolescentes en la serie *Merlí*, así como a los dos objetivos específicos planteados.

Al dar respuesta al primer objetivo específico planteado, estudiar los personajes que aparecen en la serie, las enseñanzas filosóficas se llevan a cabo a través de sus protagonistas gracias a los diálogos y debates que se generan entre ellos cuando se habla de un filósofo y se relaciona con algún aspecto que a los jóvenes les interesa. En relación al segundo objetivo específico, identificar las enseñanzas de *Merlí* y su vinculación con los conflictos de los jóvenes, se observa cómo la serie presenta contenidos filosóficos relacionados con los problemas y situaciones que se les pueden plantear en su vida diaria a los adolescentes.

Se ha podido constatar cómo, a través de *Merlí*, se exponen interrogantes que a los jóvenes les resulta de su interés, lo cual confirma lo planteado por Mateos-Pérez (2021), cuando explica que las series plantean "contenidos que buscan la autenticidad, historias y personajes ligados a la realidad (y que) emplean una jerga juvenil, reiterativa, espontánea, propia de la clase social que representan (p.154). Se puede afirmar que este tipo de series plantea situaciones reales que se producen en la sociedad (Rincón, 2011; Martínez-Lucena & Cambra-Badii, 2020).

En lo que a los personajes se refiere, se observa cómo el elenco es estable a lo largo de toda la serie. En relación al perfil socio-demográfico, se aprecia cómo, en la primera y en la segunda temporada, el género mayoritario son los hombres, mientras que en la tercera son mayoría las

mujeres. A lo largo de toda la serie, el rango de edad más representado es el de aquellos que tienen entre 30 y 55 años, considerados como de edad adulta; la nacionalidad más amplia es la española; la orientación sexual predominante es la heterosexual; y, por último, el nivel de estudios más común es el de los universitarios. A pesar de que el perfil muestra una mayor representación de personajes adultos, el peso específico de la interpretación recae sobre los protagonistas jóvenes. Sin embargo, se observa cómo en la serie no existe gran diversidad entre la población analizada, algo ya señalado por López-de-Lara-Marín (2019), quien explica que esta serie es un claro ejemplo de la denominada sociedad blanca.

Son diversas las investigaciones que se han llevado a cabo sobre los personajes en las series de televisión para adolescentes, como los relacionados con la orientación sexual de los personajes (Platero, 2008; Fellner, 2017; Calvo-Anoro, 2017), así como de los roles y estereotipos que se reflejan en ellos (Guarinós, 2009). En palabras de Lacalle (2013), en relación al personaje joven, se muestra como una persona joven, guapa y que sigue los dictámenes de la moda.

En *Merlí* se desarrollan enseñanzas relacionadas con los problemas de los jóvenes, vinculadas todas ellas con los planteamientos de diferentes filósofos. Estos temas son: el amor platónico, la belleza, el poder, la amistad, la felicidad, la desconfianza, el deseo, el cuestionar las cosas, el sufrimiento, las redes sociales, el hedonismo, el dinero, la educación, el trabajo, las percepciones y los sentimientos, la muerte, Dios, el cuestionar el origen de las cosas, la demagogia, el caos, las pasiones, la mentira, la austeridad, lo superfluo, la verdad, la libertad sexual, las actuaciones del ser humano, el perdón, la toma de decisiones, el miedo, la angus-

tia, la incertidumbre, la dialéctica para llegar al conocimiento y el paso del tiempo.

Además, entre los temas que más se muestran en esta serie aparece la rebeldía e inconformidad de los jóvenes, la incertidumbre y la oposición a padres y profesores. Otro de los temas que tiene gran presencia guarda relación con las relaciones de pareja, donde se muestra un amor platónico, fundamentado sobre mitos y estereotipos, así como la incertidumbre con respecto al futuro. Esto hace ver cómo esta serie plantea la necesidad de pensar, reflexionar y expresar la propia opinión personal, todo ello desde un punto de vista comunicativo y respetuoso (Echegaray & Expósito, 2021). Se ve a los centros educativos como espacios donde se incentiva el intercambio de ideas y diálogo (Martignoni & Giovine, 2020).

Las series de televisión para adolescentes presentan una serie de características propias que las identifican a través de las historias que en ellas se narran (Fedele & García-Muñoz, 2010). Asimismo, estas series se vertebran en torno a dos grandes bloques: la familia y los amigos, donde destacan las historias que se generan en un contexto social (Guarinós, 2009; García-Muñoz & Fedele, 2011). Ahí, priman los temas relacionados con el amor y la amistad (Lacalle, 2013).

REFERENCIAS

- Alcalá-Angiano, F., Rodríguez-Morales, Z., & Solórzano-Tena, F. (2018). La sexualidad en la serie TV3 *Merlí*: una propuesta liberadora. *El ojo que piensa. Revista de cine iberoamericano* (17), 79-95. <https://bit.ly/3S2XdWX>
- Álvarez-Rodríguez, V. (2021). El producto placement inverso en la ficción española: el caso Velvet. *Área Abierta. Revista de comunicación audiovisual y publicitaria*, 21(1), 93-108. <https://doi.org/10.5209/arab.71378>
- Barra, L., & Scaglioni, M. (2020). *A European television fiction renaissance: Premium production models and transnational circulation*. Routledge
- Calvo-Anoro, J. (2017). *La representación de la homosexualidad en las nuevas series de ficción televisiva: aproximación analítica al caso de HBO (Home Box Office) desde una perspectiva de la semiótica de la comunicación*. (Tesis Doctoral). Universidad San Jorge
- Cambra-Badii, I., & Mastandrea, P. (2020). Ética en la universidad: una experiencia formativa a partir de la serie *Merlí*. *Revista Colombiana de Bioética*, 15(2), 1-24. <https://doi.org/10.18270/rcb.v15i2.2947>
- Castro, C., & Cascajosa, C. (2020). From Netflix to Movistar+: How subscription video-on-demand services have transformed Spanish TV production. *Journal of Cinema and Media Studies*, 59(3), 154-160. <https://doi.org/10.1353/cj.2020.0019>
- Chicharro-Merayo, M. (2011). Aprendiendo de la ficción televisiva. La recepción y los efectos socializadores de "Amar en tiempos revueltos". *Comunicar*, 18(36), 181-190. <https://doi.org/10.3916/C36-2011-03-10>
- Davis, G., & Dickinson, K. (2004). *Teen TV: Genre, consumption, and identity*. British Film Institute
- De-Caso-Bausela, E., González-de-Garay, B., & Marcos-Ramos, M. (2020). Representación de género en las series generalistas de televisión españolas emitidas en prime-time (2017-2018). *El Profesional de la Información*, 29(2), 1-19. <https://doi.org/10.3145/epi.2020.mar.08>
- Echegaray, C.D., & Expósito, C.D. (2021). El paradigma de la convivencia en la gestión escolar: políticas educativas y marco legal Espacios en Blanco. *Revista de Educación*, 1(31), 51-65. <https://doi.org/10.37177/UNICEN/EB31-287>
- Falcón, L., & Díaz-Aguado, M.J. (2014). Adolescent students as media fictional characters. *Comunicar*, 21(45), 147-155. <https://doi.org/10.3916/C42-2014-14>
- Fedele, M., & García-Muñoz, N. (2010). El consumo adolescente de la ficción seriada. *Vivat Academia*, 111, 48-65. <https://doi.org/10.15178/va.2010.111.47-64v>

- Fellner, A. (2017). *Trans television culture Queer politics, gender fluidity, and quality TV*. Oceanide, 9. <https://bit.ly/3Nm5eWg>
- Fisher, W. (1985). The narrative paradigm: In the beginning. *Journal of Communication*, 35(4), 74-89. <https://doi.org/10.1111/j.1469-2466.1985.tb02974.x>
- Forteza-Martínez, A. (2023). La educación sexual en las series de televisión: *Sex Education* como estudio de caso. *Revista de Ciencias de la Comunicación e Información*, 28, 99-119. <https://doi.org/10.35742/rcci.2023.28.e285>
- Forteza-Martínez, A., & Conde, M.A. (2021). La educación y las mujeres en las series de televisión: *La otra mirada como estudio de caso*. *Investigaciones Feministas*, 12(2), 463-472. <https://doi.org/10.5209/infe.71968>
- Forteza-Martínez, A., de-Casas-Moreno, P., & Vizcaíno-Verdú, A. (2021). Consumo televisivo e interacción en redes sociales entre jóvenes seguidores de la serie *Élite*. *Doxa Comunicación*, 33, 217-234. <https://doi.org/10.31921/doxacom.n33a1470>
- Galán-Fajardo, E. (2007). Construcción de género y ficción televisiva en España. *Comunicar*, 15(28), 229-236. <https://doi.org/10.3916/25998>
- Galán-Fajardo, E. (2006). Personajes, estereotipos y representaciones sociales. Una propuesta de estudio y análisis de la ficción televisiva. *ECO-Pós*, 9(1), 58-81. <https://bit.ly/45U7f1i>
- García-Muñoz, N., & Fedele, M. (2011). The teen series and the young target: Gender stereotypes in television targeted to teenagers. *Observatorio: OBS*, 5(1), 215-226. <https://doi.org/10.15847/obsOBS512011389>
- Guarínós, V. (2009). Fenómenos televisivos teenagers: prototipias adolescentes en series vistas en España. *Comunicar*, 17(33), 203-211. <https://bit.ly/3walJll>
- Igartúa-Perosanz, J.J. (2006). *Métodos cuantitativos de investigación en comunicación*. Bosch
- Koeman, J., Peeters, A., & D'Haenens, L. (2007). Diversity monitor 2005. Diversity as a quality aspect of television in the Netherlands. *Communications*, 32, 97-121. <https://doi.org/10.1515/commun.2007.005>
- Lacalle, C. (2013). *Jóvenes y ficción televisiva. Construcción de la identidad y transmedialidad*. Editorial UOC
- Leduc, S.M., & Acosta, M.I. (2017). Las series para pensar los sentidos de la educación, más allá de la pantalla. *Revista del Departamento de Geografía*, 5(9), 200-212. <https://bit.ly/3tIOVLS>

- López-de-Lara-Marín, A. (2019). La dimensión pedagógica en la serie de televisión *Merlí*. *A educação em series: temas e tramas, Brasil, Edupfi*, 491-504. <https://doi.org/10.28327/518956>
- López-Rodríguez, F.J., & Raya-Bravo, I. (2009). Teresa Fernández-Valdés and female-produced TV series in Spain: Cable Girls. *Feminist Media Studies*, 19(7), 962-976. <https://doi.org/10.1080/14680777.2019.1667062>
- Marradi, A., Nélida-Archenti & Piovani, J.I. (2018). *Manual de metodología de las ciencias sociales*. Siglo XXI.
- Martignoni, L., & Giovine, R. (2020). *Políticas, prácticas socioeducativas y escuelas secundarias. Estados del arte sobre educación secundaria. La producción académica de los últimos 15 años en torno a tópicos relevantes*. Ediciones Ungs. <https://bit.ly/48RSNxs>
- Martínez-Cantos, J.L., & Rodó-de-Zárate, M. (2020). El efecto *Merlí*: televisión y elección de grados universitarios relacionados con la filosofía. *Athenea Digital*, 20(1), 1-24. <https://doi.org/10.5565/rev/athenea.2453>
- Martínez-Lucena, J., & Cambra-Badii, I. (2020). *Imaginarios en los trastornos mentales en las series*. UOC
- Martínez-Pérez, A.V. (2020). El model de llengua de Merlí y els peripatètics. En H.I. Radatz (Ed.), *Canvi lingüístic, estandarizació i identitat en català/Linguistic Change, Standardization, and Identity in Catalan* (pp.26-49). IVITRA Research in Linguistic and Literature. <https://doi.org/10.1075/ivitra.27.02mar>
- Masanet, M.J., & Aran-Ramspott, S. (2016). The survival of the forbidden love in television fiction: "Romeo and Juliet" in contemporary Spanish series for youth. En A. Hetsroni (Ed.), *Television and Romance: Studies, Observations, and Interpretations* (pp.19-38). Nova Science
- Masanet, M.J. & Fedele, M. (2019). El "chico malote" y la "chica responsable": modelos aspiracionales y representaciones juveniles en las teen series españolas. *Palabra Clave*, 22(2), 1-27. <https://doi.org/10.5294/pacla.2019.22.2.5>
- Mateos-Pérez, J. (2021). Modelos de renovación en las series de televisión juveniles de producción española. Estudio de caso de *Merlí* (TV3, 2015) y *Skam España* (Movistar, 2018). *Doxa Comunicación*, 32, 143-157. <https://doi.org/10.31921/doxacom.n32a7>
- Moreno-Mínguez, A., & Rodríguez-San-Julián, E. (2016). *Informe de Juventud en España 2012*. Metamorfosis, 112-118. <https://bit.ly/3hTWDGP>
- Padilla-Castillo, G., & Sosa-Sánchez, R. (2018). Ruptura de los estereotipos de género en la ficción televisiva sobre el poder político: el caso Borgen. *Vivat Academia*, 145, 73-95. <https://doi.org/10.15178/va.2018.145.73-95>

- Pascoal-Mantovani, J., & Novaes, B. (2019). A representação do conceito de liberdade em "Merli"-uma práxis pedagógica. *Revista Páginas de Filosofia*, 8(1-2), 3-23. <https://doi.org/10.15603/2175-7747/pf.v8n1-2p3-23>
- Platero, R. (2008). *Lesbianas: discursos y representaciones*. Melusina
- Raya-Bravo, I., Sánchez-Labela, I., & Durán, V. (2018). La construcción de los perfiles adolescentes en las series de Netflix Por trece razones y Atípico. *Comunicación y Medios*, 37, 131-143. <https://doi.org/10.5354/0719-1529.2018.48631>
- Rincón, O. (2011). Nuevas narrativas televisivas: relajar, entretener, contar, ciudadanizar, experimentar. *Comunicar*, 18(36), 43-50. <https://doi.org/3916/C36-2011-02-04>
- Ross, S.M., & Stein, L.E. (2008). *Teen television: Essays on programming and fandom*. McFarland
- Signorielli, N. (2007). How are children and adolescent portrayed on prime-time television. En S. Mazzarella (Ed.), *20 questions about youth and the Media*. (pp.167-178). Peter Lang
- Vasallo-de-López, M.I. (2008). Televisión y narraciones: las identidades culturales en tiempos de globalización. *Comunicar*, 15(30), 35-41. <https://doi.org/10.3916/C30-2008-01-005>
- Wilke-François, A.P., & Seide-Froemming, L.S. (2021). The deserts of Breaking Bad: On new television series and the malaise in culture. *Psicología UPS*, 32, 1-9. <https://doi.org/10.1590/0103-6564e190130>